

Karo halıların döşenmesi

Balta karo halıların farklı renkleri, yapıları ve tasarımları mevcuttur. Yaratıcılığınızı gösterebileceğiniz sınırsız seçenek bulunmaktadır. Ancak en iyi sonucu almak için karo halıların kesinlikle doğru döşenmesi gereklidir. Bu nedenle talimatları dikkatli bir şekilde uygulayın.

Balta karo halıların en önemli avantajlarından biri de döşeme veya değiştirme konusunda sahip oldukları kolaylık ve esnekliktir. Ayrıca karo halı kullanarak duvardan duvara halılar veya diğer döşeme seçenekleri ile karşılaştırıldığında daha az kesim kaybı elde ettiğiniz için maliyet tasarrufu sağlarsınız.

01 Hazırlık

Paketleme

Bir palette 20 kutu bulunur. Her kutuda 5≤ karo halı bulunur. Kutuları halının döşeneceği odada düz bir zemine yerleştirin. Kutuları üstten veya yandan açın ve karoların iklime alışması için 24 saat bekletin.

Kontrol

Her kutuda kalite, renk ve parti numarası yazılıdır. Bu bilgiler ve ürünlerin yönünü belirten ok her bir karo halının arkasında bulunabilir. Dengeli bir sonuç almak için aynı odadaki aynı partiden karoların kullanılması çok önemlidir. Bu nedenle karoları döşemeye başlamadan önce teslim edilen malzemeyi kontrol edin.

Çevresel koşullar

Döşmeden önce karoları sıcaklığın 15°C and 25°C ve bağıl nemin ± %60 olduğu kapalı bir odada muhafaza edin.

Alt tabaka

Balta karo halılar kuru, temiz, yağsız, sağlam ve düz olan tüm zeminlere uygulanabilir. Önceki döşeme kalıntıları temizlenmelidir.

Alt tabaka dengeli ve kuru olmalı ve ulusal yapı standartları ve şartlarına uymalıdır. Alt tabakanın sıcaklığı 10 ila 25°C arasında olmalı ve nem %5'i geçmemelidir.

Zeminden ısıtma

Zeminden ısıtmalı bir odada zemin ısıtma sistemi halı döşenmeden önce en az 24 saat kapatılmalıdır. Halılar döşendikten 48 saat sonra ($\pm 5^{\circ}\text{C}/\text{gün}$) kademeli olarak aynı sıcaklığa yükseltilebilir. Isıtma devresinin tamamen su geçirmez olduğundan emin olun.

02 Karo halıların döşenmesi

Döşeme

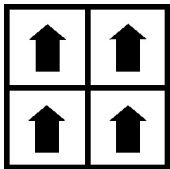
Tüm karo halılar ayrı olarak döşenmek üzere üretilmektedir. Karo halıları döşemek için kalıcı yapıştırıcı kullanılmasına gerek yoktur bu nedenle kaymaz veya yarı kalıcı yapıştırıcı kullanılmasını öneriyoruz. Bu tür yapıştırıcılar kurduklarında kalıcı ve sertleşmeyen yapışma etkisi sunar.

Karo halıların birbirlerine sağlam şekilde oturacak biçimde döşendiğinden emin olun; arka dolgu aralıksız şekilde oturmalı ve katlar sıkışmamalıdır. Karo halılara çok fazla baskı uygulanırsa çıkıntı veya kırışıklık oluşabilir.

Halıları döşerken kapı eşiğinden başlanmalıdır. Tam bir karo kapı eşiğine döşenir ve ana duvarla paralel olarak odanın ortasına kadar devam eder. Bu orta nokta karolar sıra ile birbiri ardına döşenirken başlangıç noktası görevi görür.

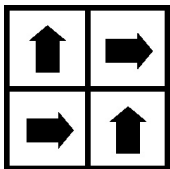
Yığın yönü

Karo arkasındaki bir ok yığın yönünü gösterir ve ürünü farklı şekillerde döşemek için kullanılabilir:



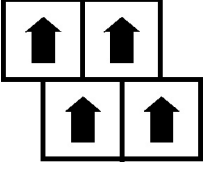
Tek yön

Karo halılar dengeli bir döşeme elde etmek için aynı yönde döşenir.



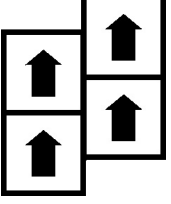
Dama tahtası

Karo halıların arkasında bulunan ok her seferinde 90° döndürülür.



Yarım tuğla

Her karonun 4 köşe noktası hiç birleşmeyecek şekilde yatay olarak yarım satır kaydırılır.



yontma taş

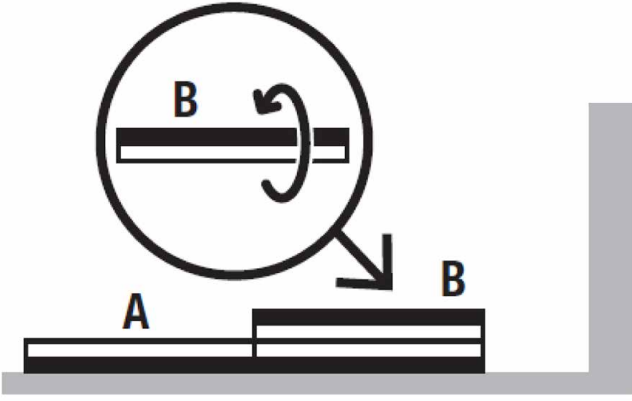
Her karonun 4 köşe noktası hiç birleşmeyecek şekilde dikey olarak yarım satır kaydırılır.

Teknik veri tablosu ilgili ürün için hangi döşeme olanaklarının mevcut olduğunu gösterir.

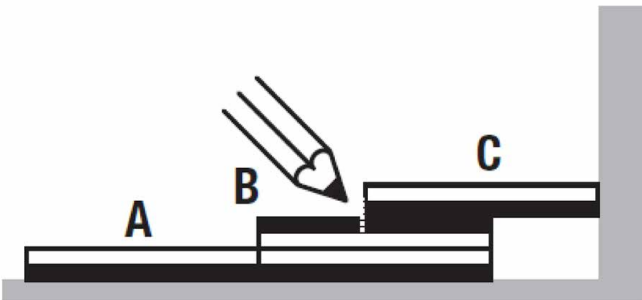
Karoları kesme

Odayı kaplamak için çoğu durumda karo halılar ölçüye uyacak şekilde Stanley bıçak ile kesilmelidir. Karo halılar arka dolgudan kesilir.

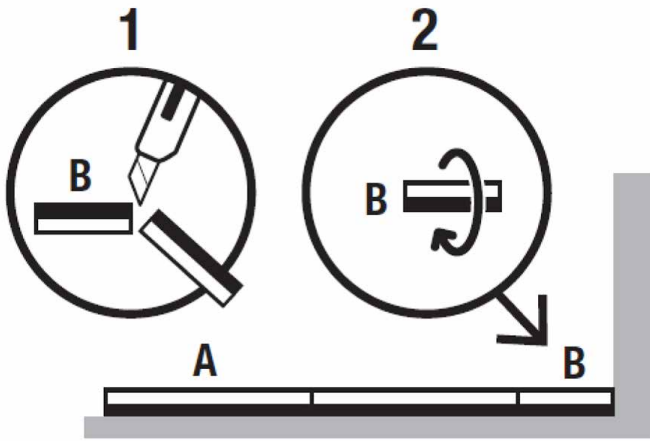
Kesilecek B Karosunu A Karosuna yerleştirin. Ekstra bir karo (C) kullanın.



Şimdi B Karosunda keseceğiniz yeri belirleyin



Son olarak kesilen B Karosunu duvar ve A Karosu arasındaki boşluğa yerleştirin.



Döşeme sonrası zemin koruması

Odada başka işçilerin çalışması gerekiyorsa yeni serilen döşemenin uygun şekilde korunduğundan emin olun. Bu nedenle döşeme sırasında zemine herhangi bir mobilya koymayın. Halının zarar görmesini önlemek için elyaf tahtalarının üzerindeki ağır mobilyaları taşıyın.

03 Koşullar

Döşeme talimatlarına uyulmazsa Balta garantisi geçerliliğini yitirebilir. Profesyonel olan döşeme işlemlerinden kaynaklanan hatalardan Balta sorumlu tutulamaz. Halı sadece normal koşullarda kullanılırsa (doğru döşeme ve bakım) garanti geçerli olur.